



OLAER (Schweiz) AG
 Bonnstrasse 3
 CH - 3186 Düringen

Téléphone +41 (0)26 492 70 00
 Téléfax +41 (0)26 492 70 70
 E-Mail info@olaer.ch
 www.olaer.ch

ACCUMULATORE ACCESSORI

OSP 746 (sostituisce OSP 740/OSP745)

Apparecchio di controllo e ricarica VGU

DESCRIZIONE

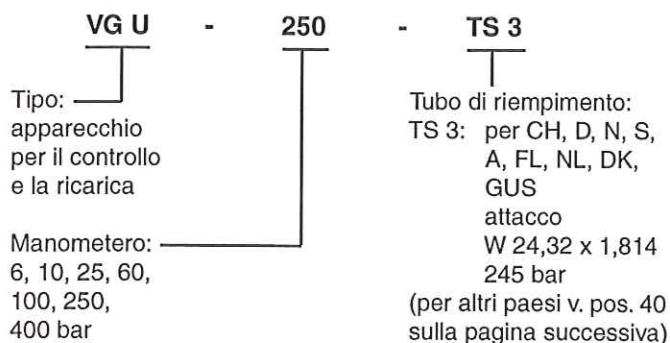
L'apparecchio di controllo e ricarica VGU serve per il riempimento degli accumulatori a sacca, a membrane e a pistone con azoto e per il controllo o la variazione della pressione esistente. L'apparecchio si avvita sulla valvola di carico gas dell'accumulatore idraulico e si collega ad una normale bombola di azoto. Se si controlla soltanto la pressione non è necessario collegare il tubo.

Ogni unità contiene:

- corpo VG U per il controllo e il riempimento con manometro, valvola di non ritorno sull'attacco, valvola di scarico incorporata, valvola a spillo per l'apertura della valvola per il riempimento dell'accumulatore.
- tubo per il caricamento, lunghezza 2,5 m.
- con raccordo per valvole:
 - 7/8" - 14 UNF
 - 5/8" - 18 UNF
 - 0,305" - 32 NPT
 - M28 x 1,5
- bauletto di protezione in plastica.



DENOMINAZIONE DEI TIPI



ISTRUZIONI DI IMPIEGO:

- Prima di ogni controllo o del riempimento completo o parziale con azoto scaricare l'accumulatore idraulico lato fluido.

Accumulatore con valvola gas:

- La manopola (pos. 6) dev'essere svitata verso l'esterno.
- Svitare il tappo di protezione della valvola gas.
- Avvitare il corpo VGU con il raccordo pos. 25 oppure pos. 30 (+ raccordo pos. 36 in caso di valvola Schrader) sulla valvola di carico gas. Portare il manometro in posizione favorevole per la lettura e bloccare l'adattatore a mano (pos. 5).
- Controllare che sia chiusa la valvola di scarico (chiudere la manopola del rubinetto di scarico pos. 20 in senso orario).

Accumulatore con vite di chiusura:

- La manopola (pos. 6) dev'essere svitata verso l'esterno.
- Togliere il tappo di plastica.
- Allentare la vite con chiave a brugola.
- Avvitare l'apparecchio senza adattatore sulla vite di chiusura. Portare il manometro in una posizione favorevole per la lettura e bloccare l'adattatore (pos. 5) a mano. Controllare che la valvola di scarico sia chiusa (manopola pos. 20 dev'essere avvitata verso l'interno).

CONTROLLO DELLA PRECARICA AZOTO

- Girare la manopola (pos 6) in senso antiorario. Così si apre la vite e la pressione può essere letta sul manometro.

DIMINUZIONE DELLA PRECARICA AZOTO

- Girare lentamente la manopola del rubinetto della valvola di scarico (pos. 20) in senso antiorario. L'azoto si scarica.

AUMENTARE/RIPRISTINARE LA PRECARICA AZOTO

- Collegare il tubo da una parte al corpo VG U (pos. 7) e dall'altro ad una normale bombola di azoto in commercio.
- Aprire con prudenza la valvola di chiusura della bombola di azoto, far defluire **lentamente** l'azoto nell'accumulatore fino a raggiungere la pressione desiderata.
- Chiudere la bombola. Dopo 5 - 10 minuti (stabilizzazione della temperatura) controllare la pressione e correggerla se necessario.

SMONTAGGIO

- Svitare la manopola (pos. 6).
- Girare la manopola del rubinetto (pos. 20) in senso orario.
- Svitare il corpo VG U.
- Chiudere bene la vite con chiave a brugola.
- Controllare la tenuta della valvola di riempimento gas con una sostanza schiumosa.
- Riavvitare il tappo di protezione stringendolo a mano.

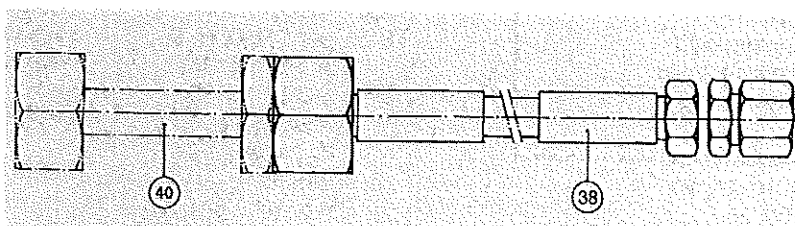
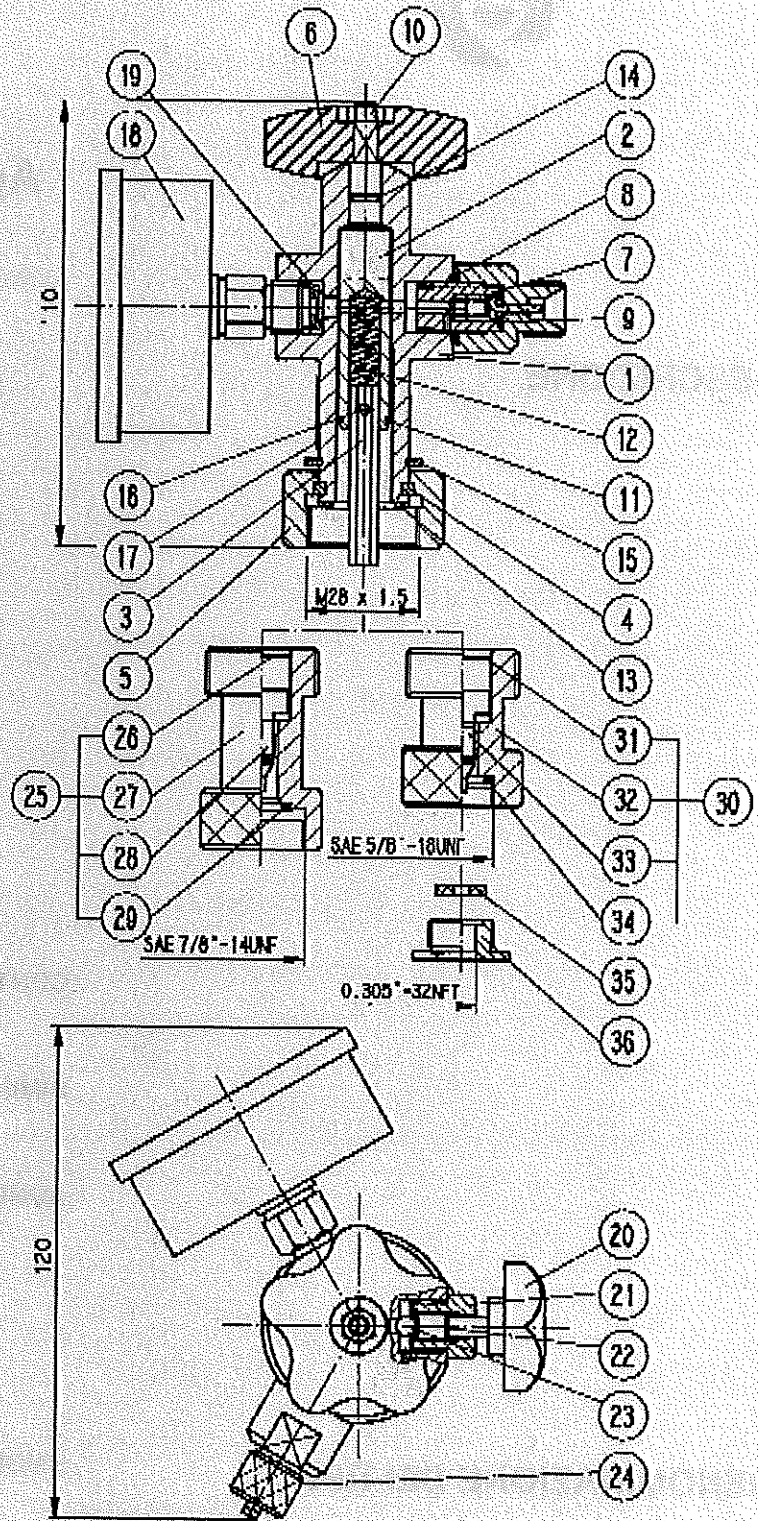
Attenzione:

- **Non utilizzare mai ossigeno per il riempimento! Pericolo di esplosione!**
- Qualora la pressione della bombola di azoto superi la pressione di lavoro ammessa dall'accumulatore bisogna utilizzare un riduttore di pressione sulla bombola di azoto.

ELENCO PEZZI DI RICAMBIO

per l'apparecchio di controllo e ricarica VG U

Pos.	N°	Descrizione	Ricambi con-sig- liati
1	1	Corpo VGU	
2	1	Perno di manovra	
3	1	Perno esagonale	
4	1	Anello diviso	
5	1	Adattatore	
6	1	Manopola	
7	1	Valvola di non ritorno	
8	1	Guarnizione O-Ring	x
9	1	Guarnizione piatta	x
10		Madrevite	
11	1	Anello elastico Seeger	
12	1	Molla tarata	
13	1	Guarnizione O-Ring	x
14	1	Guarnizione O-Ring	x
15	1	Anello di arresto	
16	1	Spina	
17	1	Targa OLAER	
18	1	Manometro attacco G $\frac{1}{4}$ "	
19	1	Guarnizione di rame	x
20	1	Manopola	
21	1	Premistoppa	
22	1	Perno	
23	1	Sfera	
24	1	Tappo di protezione	
25	1	Adattatore SAE $\frac{7}{8}$ "-14UNF compl.	
26	1	Anello di arresto	
27	1	Adattatore SAE $\frac{7}{8}$ "-14UNF	
28	1	Fuso	
29	1	Guarnizione O-Ring	x
30	1	Adattatore SAE $\frac{5}{8}$ "-18UNF compl.	
31	1	Anello di arresto	
32	1	Adattatre SAE $\frac{5}{8}$ "-18UNF	
33	1	Perno	
34	1	Guarnizione O-Ring	x
35	1	Guarnizione piatta	x
36	1	Raccordo 0,305"-32 NPT	
37	1	Kit guarnizione (contiene tutte le guarnizione)	x
38	1	Tubo di riempimento	
40	1	Raccordo per bombole di azoto	
40b	GB / AUS	R $\frac{5}{8}$ " maschio	
40c	USA	24,51 x $\frac{1}{4}$ " maschio	
40d	Italia	21,7 x $\frac{1}{4}$ " maschio	
40e	Giappone	22 x $\frac{1}{4}$ " femmina	
40f	Giappone	W 23 x $\frac{1}{4}$ " maschio	
40g	Brasile	R $\frac{1}{2}$ " femmina	
40h	F, B, E	21,7 x $\frac{1}{4}$ " femmina	
40i	Cina	M 22 x 1,5 femmina	
40k	Cina	$\frac{5}{8}$ " femmina	
40l	Malasia	G $\frac{7}{8}$ " maschio	
40m	Trinidad	$\frac{7}{8}$ " - 14 UNF maschio	
40n	Bulgaria	$\frac{3}{4}$ " femmina	
40o	Filippine	W23 x $\frac{1}{4}$ " sinistro	



ESEMPIO DI ORDINE
Kit di guarnizioni pos. 37 per VG U